



Il faut que nous
soyons capables d'être
le même, tout au long
de nos territoires.
**UN REGARD, UN OUTIL AU
SERVICE DE L'AMÉNAGEMENT**



[Fondements des paysages](#) [Organisation des paysages](#) [Unités de paysage](#) [Enjeux majeurs](#)

> [L'organisation des paysages](#)

I/ [Les quatre grands ensembles de paysage des Pyrénées-Orientales](#)

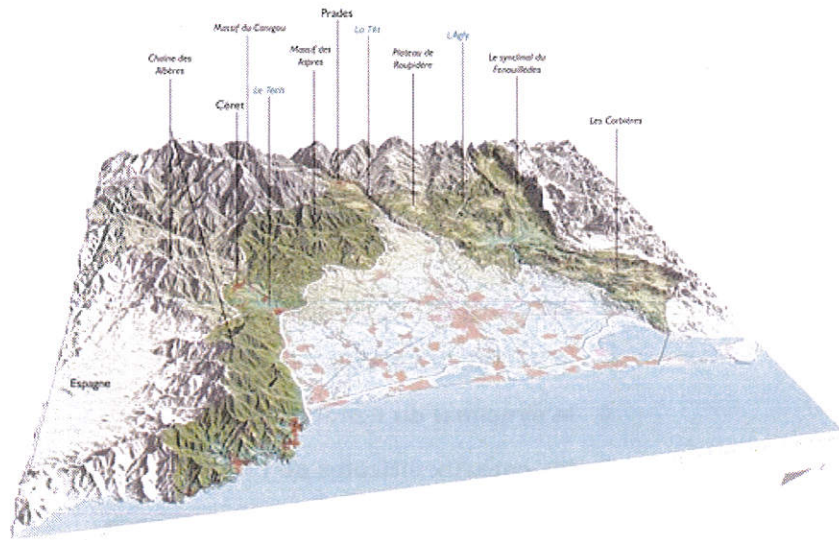
II/ [Des quatre grands ensembles aux 28 unités de paysage :](#)

- ▶ [Le littoral et ses étangs](#)
- ▶ [Les unités de paysage de la plaine du Roussillon](#)
- ▶ [Les unités de paysage des contreforts](#)
- ▶ [Les unités de paysage de la montagne](#)

> [L'organisation des paysages des Pyrénées-Orientales](#) > [Des quatre grands ensembles aux 28 unités de paysage](#)

II/ Des quatre grands ensembles aux 28 unités de paysage

3. Les unités de paysage des contreforts



Les contreforts de la montagne dessinent un ensemble de reliefs plus ou moins élevés situés dans l'étage intermédiaire entre la plaine du Roussillon et les reliefs montagnards des Pyrénées.

Trois grands massifs se distinguent : les Corbières et le Fenouillèdes au nord, les Aspères au centre, les Albères au sud, séparés par les vallées de la Têt et du Tech.

Les Corbières et le Fenouillèdes forment un ensemble hétérogène de collines, vallées, plaines et petits plateaux. Ces différentes formes de reliefs permettent de distinguer plusieurs unités :

- ▶ dans le prolongement des Corbières audoises, **les garrigues d'Opoul-Périllos**, qui forment un ensemble de collines arides et rocailleuses autour de la plaine viticole d'Opoul ;

- ▶ des plaines viticole nettement délimité par des reliefs : **la vallée du Verdoble, la plaine d'Estagel, le synclinal du Fenouillèdes** ;
- ▶ des coteaux et plateaux viticoles : **vallée de l'Agly, plateau de Roupidère.**

Adossé au Canigou, le massif des Aspres forme un ensemble de collines boisées, peu peuplées et isolées.

Dans le prolongement des Pyrénées, la chaîne des Albères constitue une barrière naturelle au sud du Roussillon. Ces reliefs abrupts et boisés plongent directement dans la mer pour former la côte rocheuse, aux versants sculptés par les terrasses viticoles du Cru Banyuls.

Les vallées du Tech et de la Têt, creusées de part et d'autre du massif du Canigou, s'élargissent avant d'atteindre la plaine du Roussillon, formant comme deux antichambres :

- ▶ dans le Conflent, le piémont du Canigou s'aplanit sur la rive droite de la Têt pour constituer une plaine cultivée de vergers entre Prades et Vinça,
- ▶ dans le Vallespir, la petite plaine de Céret se démarque de celle du Roussillon par un effet de seuil au niveau du Boulou.

Au final, onze unités de paysage se distinguent dans les contreforts de la montagne :

- ▶ **les garrigues d'Opoul-Périllos**
- ▶ **la vallée viticole du Verdoble**
- ▶ **le synclinal du Fenouillèdes**
- ▶ **les coteaux viticoles de l'Agly et du Fenouillèdes**
- ▶ **la plaine d'Estagel/Latour-de-France**
- ▶ **le plateau granitique de Roupidère**
- ▶ **la " vallée-vergers " du Conflent**
- ▶ **le massif des Aspres**
- ▶ **la plaine de Céret aux portes du Vallespir**
- ▶ **le massif des Albères**
- ▶ **la côte rocheuse des Albères et son vignoble**



[Haut de page ↑](#)

[Fondements des paysages](#) | [Organisation des paysages](#) | [Unités de paysage](#) | [Enjeux majeurs](#)

Dreal Languedoc-Roussillon - Agence Folléa-Gautier, paysagistes-urbanistes
Ne pas reproduire sans autorisation



Il faut regarder le paysage pour l'aménager.
UN REGARD, UN OUTIL AU SERVICE DE L'AMÉNAGEMENT



Fondements des paysages Organisation des paysages Unités de paysage Enjeux majeurs

► Situation :

Cartes et communes concernées

► Description :

Valeurs paysagères clés

► Analyse critique :

Identification d'enjeux

[Enjeux de protection/préservation](#)

[Enjeux de valorisation/création](#)

[Enjeux de réhabilitation/requalification](#)

> [Pyrénées-Orientales](#) > Les contreforts de la montagne > [16. Le massif des Aspres](#)

16. Le massif des Aspres

Généralités, carte, bloc diagramme



Plaine ou plateau cultivé



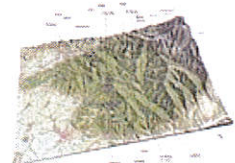
Urbanisation dense



Forêt et garrigue



Urbanisation diffuse dans l'espace cultivé



Le massif des Aspres rassemble les contreforts orientaux du massif du Canigou qui s'avancent dans la plaine du Roussillon et la dominant largement. Il est constitué de collines âpres (d'où le nom catalan " aspres ") et boisées s'étendant entre la Têt au nord et le Tech au sud, développées au pied du sommet emblématique du Canigou. L'amplitude d'altitude est relativement importante : depuis 150 mètres sur le piémont de l'Aspres viticole (unité de paysage numéro 3), jusqu'à 1347 mètres au Puig Soubiranne. L'ensemble s'étire sur 19 km entre les vallées de la Têt et du Tech pour 16 km environ du Canigou à la plaine du Roussillon.

Territoire de moyenne montagne, le massif s'est largement dépeuplé et reste à l'écart des axes de communications situés dans les vallées de part et d'autre : seules quelques routes départementales tortueuses permettent de connecter le Conflent au Vallespir en traversant les Aspres telles que la route D 618, qui relie Bouleternère à Amélie-les-Bains. Une douzaine de petits villages et quelques hameaux se répartissent sur le territoire, la plupart comptant quelques dizaines d'habitants, avec pour les plus importants : Camélas (396 habitants), Castelnou (331 habitants), Llauro (270 habitants) et Oms (268 habitants).

Communes concernées :

Amélie-les-Bains-Palalda

Arles-sur-Tech
Baillestavy
Boule-d'Amont
Bouleternère
Caixas
Calmeilles
Camélas
Casefabre
Castelnou
Céret
Corbère
Corsavy
Espira-de-Conflent
Estoher
Finestret
Glorianes
Ille-sur-Têt
Joch
La Bastide
Le Boulou
Llauro
Montauriol
Montbolo
Oms
Passa
Prunet-et-Belpuig
Reynès
Rigarda
Rodès
Sainte-Colombe-de-la-Commanderie
Saint-Jean-Pla-de-Corts
Saint-Marsal
Saint-Michel-de-Llotes
Taillet
Taulis
Terrats
Thuir
Tordères
Tresserre
Valmanya
Vivès

[Haut de page](#) 

Diren Languedoc-Roussillon - Agence Folléa-Gautier, paysagistes-urbanistes
Ne pas reproduire sans autorisation



Direction Régionale de l'Environnement
de l'Énergie et du Climat
Région Languedoc-Roussillon
UN REGARD, UN OUTIL AU
SERVICE DE L'AMÉNAGEMENT



[Fondements des paysages](#) [Organisation des paysages](#) [Unités de paysage](#) [Enjeux majeurs](#)

► Situation :

Cartes et communes concernées

► Description :

Valeurs paysagères clefs

► Analyse critique :

Identification d'enjeux

[Enjeux de protection/préservation](#)

[Enjeux de valorisation/création](#)

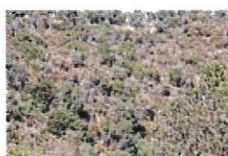
[Enjeux de réhabilitation/requalification](#)

[Pyrénées-Orientales](#) > [Les contreforts de la montagne](#) > [16. Le massif des Aspres](#) > [Valeurs paysagères clefs](#)

16. Le massif des Aspres

Valeurs paysagères clefs

Un massif boisé présentant un large gradient de végétation



Les Aspres forment les premiers contreforts du massif du Canigou, constitués de roches hercyniennes métamorphisées : schistes et micaschistes. Soulevé lors de la surrection des Pyrénées à l'ère tertiaire puis érodé par les cours d'eau, le massif présente un relief caractéristique des substrats schisteux, sculptés par des vallées en V séparées par des serres aux pentes souvent abruptes. La structure feuilletée des schistes favorise une meilleure capacité à retenir l'eau que les roches calcaires. Les Aspres sont ainsi globalement boisés, ou couverts de maquis sur les pentes les plus arides. Les calcaires se retrouvent ponctuellement, tapissés alors de garrigues.

Les maquis à cistes, bruyères et ajoncs, les garrigues et taillis de chênes verts se développent principalement au bas des pentes du massif, alors que la couverture végétale s'épaissit avec l'altitude et l'augmentation de la pluviométrie : des forêts plus denses apparaissent en altitude avec des châtaigniers, des chênes pubescents et des hêtres.

Les variations d'humidité et de végétation se font aussi sentir à plus petite échelle : boisement de feuillus sur les versants humides exposés au nord, maquis à chênes verts sur les versants secs exposés au sud.

Rare dans le contexte régional, le chêne-liège est bien présent dans la partie sud-est du massif où il forme des taillis plantés par l'homme pour la production de liège. Aujourd'hui, la plupart des suberaies ne sont plus exploitées et sont progressivement colonisées par le maquis. Le chêne-liège, s'il présente un feuillage semblable à celui du chêne vert, est facilement identifiable à sa silhouette tortueuse et à son tronc clair très caractéristique, protégé par sa précieuse écorce.

La forêt occupe près de 52% du territoire des Aspres, la majeure partie étant une forêt productrice de bois de chauffage, mais aussi de liège. Les feuillus couvrent près de 94 % avec des chênes verts, chênes-liège et chênes pubescent, contre seulement 6% de résineux, surtout des cèdres et des pins sylvestres.



De rares et précieuses ouvertures agricoles



Comme l'indique son nom, les Aspres n'offrent que des terres sèches et arides, difficiles à cultiver (par opposition au Ribéral qui désigne les " terres irriguées "). Si quelques défrichements sont menés au cours des XVIème et XVIIème siècle, afin de cultiver froment et millet, l'essentiel de l'activité repose plutôt sur la fabrication du charbon de bois qui alimente les forges catalanes. Les maquis et garrigues servent de parcours aux troupeaux, essentiellement ovins, élevés pour la production de laine. À la fin du XIXème siècle, l'activité agricole des Aspres diminue : les quelques vignes cultivées en terrasses au XIXème siècle disparaissent avec le phylloxéra et sont peu à peu replantées en chênes-liège ; le nombre des troupeaux chute avec la crise du cours de la laine. L'exode rural s'intensifie après la première guerre mondiale : perte de 60% de la population en cent ans. L'abandon des espaces agricoles profite à la forêt qui se développe et s'étend sur les friches, accentuant le risque incendie, tel celui de l'été 1976 qui a parcouru presque tout le massif.

Aujourd'hui, les espaces agricoles sont effectivement rares sur le massif. Les principales ouvertures dégagent les sommets, notamment au-dessus de 700 mètres d'altitude, avec des pelouses et landes entretenues par les troupeaux d'ovins et caprins : Puig Soubiranne, Puig Roux, Montner, ... Les espaces agricoles apparaissent de manière ponctuelle autour des villages et hameaux, avec des prairies de fauches et quelques champs labourés.

Des vues remarquables sur la plaine du Roussillon



Les collines du massif des Aspres forment un balcon naturel adossé au Canigou et s'ouvrant à l'est vers la plaine et le littoral. Elles offrent ainsi de remarquables panoramas sur toute la plaine du Roussillon qui s'étend à leur pied. Les points de vue s'ouvrent depuis les villages et hameaux comme à Saint-Marsal, ainsi que depuis les églises, souvent construites sur les hauteurs, tels la chapelle de la Trinité (Prunet-et-Belpuig), l'église de Fontcouverte, l'ermitage Saint-Martin-de-Camélas. Les panoramas se découvrent aussi depuis les routes et les cols avec des vues circulaires sur les collines des Aspres, les Corbières au nord, le Canigou à l'ouest, les Albères au sud et la plaine du Roussillon à l'est : col de Fourtou, col de Xatard, et plus particulièrement la RD 13, aussi appelée "route du Balcon des Aspres", qui enchaîne les points de vues sur la vallée du Tech, la chaîne des Pyrénées, la plaine du Roussillon et la



mer.



Des sites bâtis modestes animant les vastes étendues de nature



Peu peuplé, le massif des Aspres présente le plus souvent un habitat dispersé en hameaux et mas solitaires. Les villages se réduisent souvent à quelques maisons : Boule-d'Amont, La Bastide, Saint-Marsal, Taulis, Llauro, Camélas. Mais le plus souvent, les communes ne possèdent pas de véritable bourg central et se composent de hameaux dispersés autour d'une église isolée : Caixas, Prunet-et-Belpuig, Montauriol. Seul le village de Castelnou, classé l'un des plus beaux villages de France, présente un site bâti compact avec des maisons regroupées dans une enceinte médiévale au pied du château planté au sommet de son piton rocheux. Ces lieux habités, aussi modestes soient-ils, constituent aujourd'hui autant de havres au coeur des paysages largement boisés, refermés et parfois monotones des Aspres.



Un mitage des pentes basses fragilisant les horizons boisés de la plaine du Roussillon



Si le cœur du massif apparaît aujourd'hui isolé, les pourtours avals connaissent une pression d'urbanisation directement liée à la plaine du Roussillon. Les pentes boisées se couvrent d'une urbanisation diffuse autour des villages les plus facilement accessibles depuis la plaine : Montauriol, Tordères, Llauro, Vivès, Corbère, ... , ce mitage marquant progressivement les horizons boisés de la plaine.

[Haut de page ↑](#)

Diren Languedoc-Roussillon - Agence Folléa-Gautier, paysagistes-urbanistes
Ne pas reproduire sans autorisation



UN REGARD, UN OUTIL AU SERVICE DE L'AMÉNAGEMENT

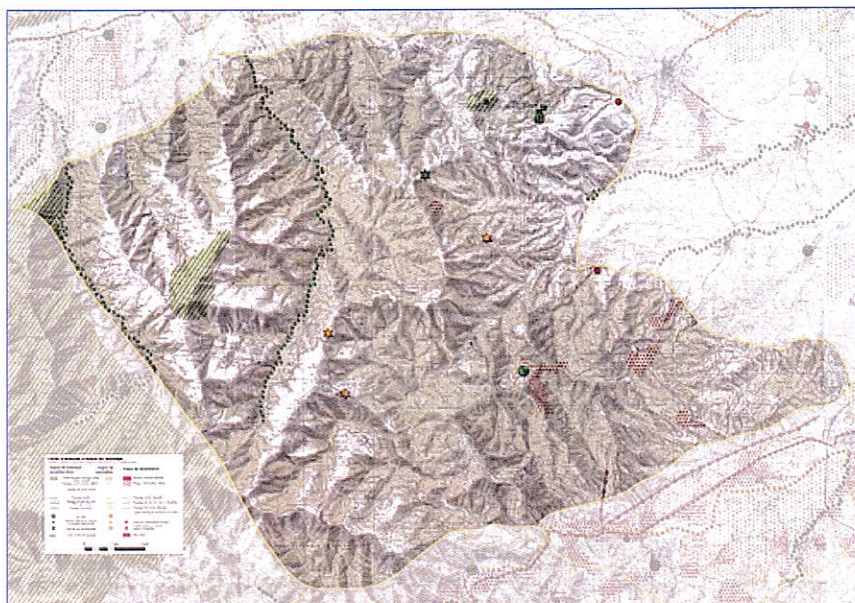


Fondements des paysages Organisation des paysages Unités de paysage Enjeux majeurs

> Pyrénées-Orientales > Les contreforts de la montagne > 16. Le massif des Aspres >

16. Le massif des Aspres

- ▶ **Situation :**
Cartes et communes concernées
- ▶ **Description :**
Valeurs paysagères clés
- ▶ **Analyse critique :**
Identification d'enjeux
[Enjeux de protection/préservation](#)
[Enjeux de valorisation/création](#)
[Enjeux de réhabilitation/requalification](#)

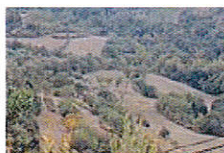


Carte d'analyse critique du paysage

Attention : approche régionale à adapter et développer aux échelles locales

Enjeux de protection ou préservation	Enjeux de valorisation	Enjeux de réhabilitation
Relief marquant (sommets, gorges, coteaux, versants)		Secteur urbanisé dégradé
Paysage ouvert (cultivé, pâturé...)		Mitage, urbanisation diffuse
Paysage de zone humide		Paysage routier dégradé
Paysage routier		Paysage de bord de l'eau à réhabiliter
Paysage de bord de l'eau (rivière, lac, canal)		Paysage ferroviaire dégradé
Paysage ferroviaire		Lignes électriques aériennes sensibles
Site bâti		Point noir (dégradation locale)
Élément naturel ou culturel à caractère patrimonial		Centre ancien ou espace public à réhabiliter
Point de vue remarquable		Site éolien
Limite d'unité de paysage		

Enjeux de protection/préservation



Les espaces agricoles ouverts : préservation et gestion dans les sites clés : abords des villages et hameaux, fonds de vallon, cols, abords des sentiers de randonnées (notamment GR 36 et GR 10 qui constituent des accès piétons au Canigou)



Les villages et hameaux : préservation de l'architecture, poursuite de la mise en valeur : restauration des façades, aménagement des espaces publics



Les sites bâtis : protection, gestion des points de vue sur/ou depuis le village



Les coteaux proches de la plaine du Roussillon : protection des pentes contre l'urbanisation diffuse par une maîtrise de l'implantation des nouvelles constructions afin d'éviter le mitage des coteaux autour des villages et hameaux : Oms, Montauriol, Llauro et Vivès étant les plus concernés



Les routes-paysages, et notamment la " route-balcon des Aspres " RD13 entre le col de Fourtou et Oms, offrant des panoramas remarquables sur la plaine du Roussillon, la mer et les Albères : préservation et gestion des ouvertures visuelles, aménagement d'aires d'arrêt

Enjeux de valorisation/création



Les points de vues : aménagement et gestion des points de vues existants depuis les cols, les villages, les routes ; création d'ouvertures visuelles



Enjeux de réhabilitation/requalification



Les aires d'accueil du public : point de vue, parking, village : réhabilitation et mise en valeur



Les reboisements monospécifiques : gestion sylvicole favorisant une diversification des essences. Carteenjeu-16-1.j



[Haut de page ↑](#)

Diren Languedoc-Roussillon - Agence Folléa-Gautier, paysagistes-urbanistes
Ne pas reproduire sans autorisation

